

// Приволжский научный журнал / Нижегород. гос. архитектур.-строит. ун-т. Вып. 2. -Н. Новгород, 2016. С. 155-160.

УДК 72.035(470.341-25)

А. С. ШУМИЛКИН^{1, 2}, канд. арх., доц. кафедры истории архитектуры и основ архитектурного проектирования, научный руководитель; **В. В. КРАСНОВ²**, гл. науч. сотрудник; **Е.Е. Грачева²** канд. арх., архитектор

РЕСТАВРАЦИЯ ОБЪЕКТА КУЛЬТУРНОГО НАСЛЕДИЯ – ДОМА В. М. БУРМИСТРОВОЙ С ИНТЕРЬЕРОМ В НИЖНЕМ НОВГОРОДЕ

¹ФГБОУ ВПО «Нижегородский государственный архитектурно-строительный университет». Россия, 603950, г. Н. Новгород, ул. Ильинская, д. 65. Тел.: (831) 430-54-92; факс: (831) 430-19-36; эл. почта: ist_arh@nngasu.ru

²ООО «Асгард». Россия, 603093, г. Н. Новгород, ул. Ильинская, д. 81. оф. Тел. (831)434-21-07; эл. почта: info@asgard-arch.ru

Ключевые слова: объект культурного наследия, комплексная научная реставрация, архитектурный декор.

Key words: object of cultural heritage, the complex scientific restoration, architectural decoration.

В статье приводятся методические разработки комплексного проекта реставрации и приспособления объекта культурного наследия — особняка В.М. Бурмистровой с подлинными уникальными интерьерами, являющегося одним из знаковых и наиболее репрезентативных зданий периода эклектики второй половины XIX века в Нижнем Новгороде.

The article presents the methodological development of a comprehensive project of restoration and adaptation of cultural heritage — the estate of V. M. Burmistrova with genuine unique interiors, which is one of the most significant and representative buildings of the eclectic period of the second half of the XIX century in Nizhny Novgorod

Дом Варвары Михайловны Бурмистровой, расположенный в центральной исторической части Нижнего Новгорода (ул. Минина, 26), является выразительным образцом парадного особняка периода эклектики второй половины XIX века. В настоящее время в нем располагается Литературный музей имени А. М. Горького. Здание отличается репрезентативным архитектурно-художественным обликом и относится к знаковым элементам культурного пространства города. Особой задачей при его реставрации и приспособлении для современного использования

являлось воссоздание исторического облика и восстановление подлинных уникальных интерьеров.

Первоначально здание представляло собой главный дом обширной купеческой усадьбы на углу улиц Минина (быв. Жуковской) и Провиантской. Некоторые сведения об этапах ее формирования и развития, а также о строительной истории самого памятника архитектуры сохранились в подлинных архивных документах, в детальных статьях нижегородских исследователей и литературных произведениях [1].

Известно, что активное строительство усадебного комплекса было связано с именем В.М. Бурмистровой (в девичестве Рукавишниковой), которая около 1879 года приобрела и объединила в одну усадьбу два участка. Главный дом был построен (реконструирован) в 1885 году [2], автор проекта неизвестен. Предположительно, надзор за строительством осуществлял городской архитектор Н.Д. Григорьев [3]. Проектные или фиксационные чертежи здания и деталей его интерьера в настоящее время не обнаружены.

Деревянный на каменном цоколе дом двумя парадными фасадами выходил на красные линии улиц Жуковской (ныне ул. Минина) и Провиантской. За главным домом располагались хозяйственные и вспомогательные постройки, образующие небольшой внутренний дворик; приблизительно половину «усадебного места» занимал обширный сад, доходивший до Верхне-Волжской набережной. Примечательно, что к началу XX века, судя по архивным документам, особняк В.М. Бурмистровой был оборудован всеми современными даже для конца XIX в. инженерными системами: к нему были подведены водопровод и канализация, дом освещался электричеством, обогревался калориферным отоплением из подвальной котельной. Особняк, отличавшийся выразительными чертами зрелой эклектики, являлся ярким архитектурно-градостроительным акцентом в ряду исторической застройки.

Большой интерес представляют сохранившиеся фотоматериалы (1). Уникальные фотоснимки рубежа веков дают представление об облике здания с первоначальной открытой верандой с лестницами-входами (2), а фотографии 1950-х годов запечатлели богатейшее внутреннее убранство особняка.

Южный фасад (по ул. Минина) решен в восемь осей света. Крайняя левая ось акцентирована слабораскрепованным ризалитом с массивной дубовой дверью парадного входа. Над входом расположен чугунный навес в виде разорванного лучкового фронтона, опирающийся на литые колонки и декорированный вазоном. Ось ризалита акцентирована аттиком, тимпан которого украшен картушем с вензелем владельца. Декор первого этажа отличается большой художественной выразительностью. Углы акцентированы разделенной вертикальными нишами ордерной композицией, которая образована сдвоенными малыми каннелированными пилястрами композитного ордера». Окна заключены в рамочные наличники, в навершиях которых повторяется форма лучкового сандрика на кронштейнах. Насыщенный декор включает также медальоны в лепных обрамлениях, рамки с декоративными заполнениями, розетки, фигурные кронштейны и лепные гирлянды.

Западный фасад (по ул. Провиантской), решенный в семь осей света, симметрично фланкирован с двух сторон слабораскрепованными ризалитами. В них размещены массивные эркеры первого этажа, опирающиеся на широкие наклонные консоли и завершенные лучковыми фронтонами с лепным заполнением тимпанов. Узкие окна эркеров обрамлены полуколоннами прямоугольного сечения, выполненными в форме кариатид, поддерживающих капители ионического ордера. В простенках между окнами помещены круглые медальоны с барельефными изображениями женских профилей. К южному и западному фасадам

примыкает стена ограждения, декорированная вазами на постаментах, между которыми включены металлические ажурные решетки.

Детального описания заслуживает хорошо сохранившаяся внутренняя объемно-планировочная структура и интерьеры здания (3). В просторном двухсветном холле расположена широкая мраморная лестница с массивными балясинами, ведущая на основной этаж. Стены холла оформлены пилястрами, поясом с орнаментом в виде бегущей волны, декоративными рамками, обработанными иониками. Потолок декорирован профилированными тягами, включающими модульоны, дентикулы, лепные орнаментальные полосы. В центре расположена розетка в виде круга, вписанного в квадрат, по сторонам которого размещены медальоны с маскаронами.

Анфиладная планировка связывает основные помещения первого этажа. Вдоль главного фасада расположена анфилада из Аванзала на два окна, Белого зала и углового Бархатного зала.

Белый зал является центральным и наиболее парадным помещением дома. Зал вытянут вглубь здания и освещается тремя окнами. Центральная ось зала подчеркнута выступом торцевой стены, в котором размещено большое старинное арочное зеркало. Расположенные по углам зала двустворчатые двери декорированы филенками, украшенными искусно выполненными элементами моделированной резьбы в виде ветвей и листьев. Плоскости продольных стен оформлены сдвоенными каннелированными пилястрами ионического ордера. Над пилястрами в декоративных нишах расположены круглые медальоны в обрамлениях из ветвей. Выполненные зондажи подтверждают предположение о том, что декоративные элементы были покрыты золотой краской, а медальоны имели живописные вставки. Нижняя плоскость двухуровневого потолка покрыта лепниной с медальонами и маскаронами по углам и орнаментом в виде бегущей волны. Центральная часть оформлена профилированными

тягами, включающими акантовые пояса, жгуты, жемчужник. Потолок украшен двумя круглыми декоративными лепными розетками.

Анфиладу помещений вдоль главного фасада замыкает угловой Бархатный зал (бывшая комната для приема гостей). В его западной стене расположен эркер с высокими оконными проемами. Сохранилась подлинная отделка стен, обитых бархатом и декорированных массивными багетами, плоскости внутри которых заполнены гобеленами. Высокий плавно изогнутый карниз, переходящий в полихромный потолок, обильно декорирован лепными деталями и орнаментами. В углах карниза помещены щиты, центральные оси помещения акцентированы искусно вылепленными медальонами с женскими головками, обвитыми листьями. По периметру тянутся бронзированные гирлянды. В центре потолка расположена ажурная лепная розетка.

Подлинный интерьер сохранился и в Каминном зале (бывшем кабинете), соединенным с Бархатным и Белым залами двустворчатыми дверями. В нем расположен камин, облицованный серым мрамором и декорированный картушем с ветвями и цветочными гирляндами. Стены и потолок зала отделаны деревом, пол выстлан дощатым паркетом. Верхняя часть стеновых плоскостей разбита на узкие вертикальные панели, обитые кожей с тисненым на ней цветочным рисунком. Потолок разбит на квадратные и диагональные кессоны. К круглой розетке в центре крепится массивная резная люстра, выполненная из дерева.

Интерьер Дубового зала (бывшая столовая), расположенного в восточной части здания, также выполнен из натурального дерева. Зал соединяется с холлом, будуаром и Белым залом двустворчатыми дверями. Стены декорированы рядом квадратных филенок, над ними расположены сдвоенные наборные пилястры с резными накладными элементами. Поперечные стены и плоскости над дверями оформлены прямоугольными панелями с вырезанными на них свитками, завитками и цветами. Потолок

разделен массивными поперечными балками, на нем расположены пять резных розеток из дерева. Первоначально из зала был выход на террасу.

В небольшом квадратном помещении будуара со скругленными углами обращает на себя внимание пышно декорированный двухуровневый потолок. Плоскость нижнего яруса покрыта лепными орнаментами: акантовым поясом, цветами и спиралевидными завитками. Центральная часть представляет собой полусферический купол, заполненный лепной розеткой. Подлинные элементы декора и отделки сохранились и в других помещениях здания.

В середине – второй половине XX века в облике здания произошел ряд изменений. Были утрачены элементы первоначальной террасы, отдельные дымовые трубы с дымоходами, вазоны на крыше и парапетах. В интерьерах появились перегородки. В части помещений уложен новый пол, разобраны исторические печи и камины, заложены и перенесены дверные проемы, утрачен потолочный и настенный декор. Существовавшая при столовой (Дубовом зале) сервировочная была переоборудована под сцену с театральным порталом. Большинство декоративных элементов Белого зала, Аванзала и холла, исторически окрашенных под золото и дополненных росписями, закрыты белой краской.

Выполненное инженерное обследование памятника выявило ограниченно работоспособное состояние несущих элементов здания. Наблюдаются трещины в стенах цоколя, локальные разрушения кладки стен, участки замачивания и деструктивных изменений штукатурного покрытия, трещины в отделочных слоях. Выявлены участки разрушения элементов лепного декора, поражение деревянных элементов. В интерьерах присутствуют участки разрушения штукатурной отделки потолков, трещины в сводах перекрытия. С момента постановки здания на государственную охрану и вплоть до настоящего времени серьезные научно-реставрационные работы на объекте не проводились.

Проектом реставрации и приспособления, выполненного творческими коллективами ЗАО «СМУ - 77», Архитектурной мастерской ННГАСУ и ООО «Асгард» в 2015 году, предусмотрено проведение полного комплекса ремонтно-реставрационных работ, обеспечивающих восстановление конструктивно-технических характеристик и воссоздание исторического архитектурно-художественного облика памятника на начало XX века.

С этой целью проектом предлагается воссоздание террасы с демонтажом позднего объема кинопроекционной будки. Марши парадной лестницы с ограждениями планируется восстановить по историческим фотографиям, а для наиболее точного воссоздания подлинных форм и материалов привлекаются близкие по времени исторические аналоги. Терраса будет связывать здание с территорией парка, а также использоваться в качестве кинотеатра под открытым небом. Проектом предлагается воссоздание ограждения с въездными воротами по улице Провиантской на основе близкого исторического аналога – ворот особняка С.М. Рукавишникова на Верхне-Волжской набережной (4). Планируется воссоздание завершений участка каменного ограждения по ул. Минина, восстановление утраченных вазонов на ограде и торцевой стене террасы.

Предусматриваются инженерные мероприятия по усилению фундамента здания и местному увеличению глубины его заложения. Производится замена кровли с обрешеткой. При этом воссоздается утраченный гребень, идущий по коньку крыши и завершенный двумя флюгерами, реставрируются сохранившиеся и восстанавливаются утраченные дымовые трубы и дымники. Планируется устройство современной водосточной системы крыши.

Предусматривается механическая и щадящая химическая расчистка штукатурного декора фасадов и интерьеров, укрепление растворами, докомпоновка разрушенных элементов (междуэтажный и карнизный пояса, профили наличников и т.д.) гипсовыми и штукатурными вставками.

Пространство цокольного этажа здания приспособляется для современного использования путем насыщения новыми функциями: лекционно-просветительскими помещениями, лекционным залом и комнатой работы с детьми, стилизованными книжными лавками, кафе. Производится реставрация столярных заполнений (филенчатых дверей, оконных рам), расчистка и докомпоновка подлинной лепнины (потолочных тяг, профилей, розеток), восстановление части балясин парадной лестницы. Реставрируется подлинный деревянный декор залов, камин, паркетные полы. Колористическое решение интерьеров основывается на выполненных цветовых зондажах потолков и стен. Предполагается восстановление участков монументальной живописи. Проектом предусмотрена стилистическая реконструкция полностью утраченных интерьеров здания.

Проект реставрации и приспособления для современного использования особняка В.М. Бурмистровой планируется к реализации в 2017 году. В восстановленных уникальных интерьерах здания разместится экспозиция Литературного музея с функциональной инфраструктурой, а благоустроенная прилегающая территория станет новым общественным пространством города.

БИБЛИОГРАФИЧЕСКИЙ СПИСОК

1. Рукавишников И.С. Проклятый род. Роман. Нижний Новгород: издательство «Нижегородская ярмарка» совместно с издательством «Покровка», 1999.
2. Протокол заседания 14 марта 1886 г. Ст.28 //Протоколы Нижегородской городской думы за 1886 год. – Б.м., б.г.
3. Филатов Н.Ф. Нижний Новгород. Архитектура XIV – начала XX в. – Н. Новгород, 1994.

© А. С. Шумилкин, В. В. Краснов, Е.Е. Грачева, 2016

© ООО «АСГАРД», 2016

A.S.SHUMILKIN, master of architecture, associate professor. Departments of history of architecture and bases of the architectural planning, scientific director Limited Liability Company "Asgard";
V.V.KRASNOV, Chief Researcher Limited Liability Company "Asgard";
E.E. GRACHEVA, master of architecture, architect Limited Liability Company «Asgard»

**RESTORATION OF CULTURAL HERITAGE - THE HOME
V.BURMISTROV WITH THE INTERIOR IN NIZHNIY NOVGOROD**

¹Φ Nizhny Novgorod State University of Architecture and Civil Engineering. 65, Ilinskaya str., Nizhny Novgorod, 603950, Russia. Tel.: +7 (831) 430-54-92; fax: +7 (831) 430-19-36, e-mail: ist_arh@nngasu.ru

² Limited Liability Company "Asgard". 81. of. 7 , Ilinskaya str., Nizhny Novgorod, 603000, Russia. Tel.: +7 (831) 434-21-07; e-mail: info@asgard-arch.ru

Key words: object of cultural heritage, the complex scientific restoration, architectural decoration.

The article presents methodical complex project of restoration and adaptation of cultural heritage - the mansion V.M. Burmistrova with genuine unique interiors, which is one of the most significant and the most representative buildings of the period of eclecticism of the second half of the XIX century in the Nizhny Novgorod.

REFERENCES

1. Rukavishnikov I.S. Proklyatyj rod. Roman. Nizhnij Novgorod: izdatel'stvo «Nizhegorodskaya yarmarka» sovmestno s izdatel'stvom «Pokrovka». [Rukavishnikov I.S. Accursed race. Novel. Nizhny Novgorod: Publishing House "Nizhny Novgorod Fair", "Pokrovka"], 1999. – 624 p.
2. Protokol zasedaniya 14 marta 1886 g. St.28 //Protokoly Nizhegorodskoj gorodskoj dumy za 1886 god. – В.м., б.г. [Minutes of the meeting of March 14, 1886 // Minutes of the Nizhny Novgorod City Council for the year 1886. P. 28]
3. Filatov N.F. Nizhnij Novgorod. Arhitektura XIV – nachala XIX v. [Nizhny Novgorod. The architecture of XIV - the beginning of the twentieth century.] - N.Novgorod 1994

© **А. С. Шумилкин, В. В. Краснов, Е.Е. Грачева, 2016**

© **ООО «АСГАРД», 2016**

**К СТАТЬЕ А. С. ШУМИЛКИНА, В. В. КРАСНОВА, Е. Е. ГРАЧЕВОЙ
«РЕСТАВРАЦИЯ ОБЪЕКТА КУЛЬТУРНОГО НАСЛЕДИЯ -
ДОМА В. М. БУРМИСТРОВОЙ С ИНТЕРЬЕРОМ
В НИЖНЕМ НОВГОРОДЕ»**



Рис.1. Особняк В.М. Бурмистровой. Общий вид. Фото 1950-х годов (из фондов Государственного музея им. А.М. Горького)



Рис. 2. Особняк В.М. Бурмистровой. Веранда. Фото кон. XIX – нач. XX вв.



Рис.3. Особняк В.М. Бурмистровой. Фрагменты фасада и интерьеров. Фото 2015 г.

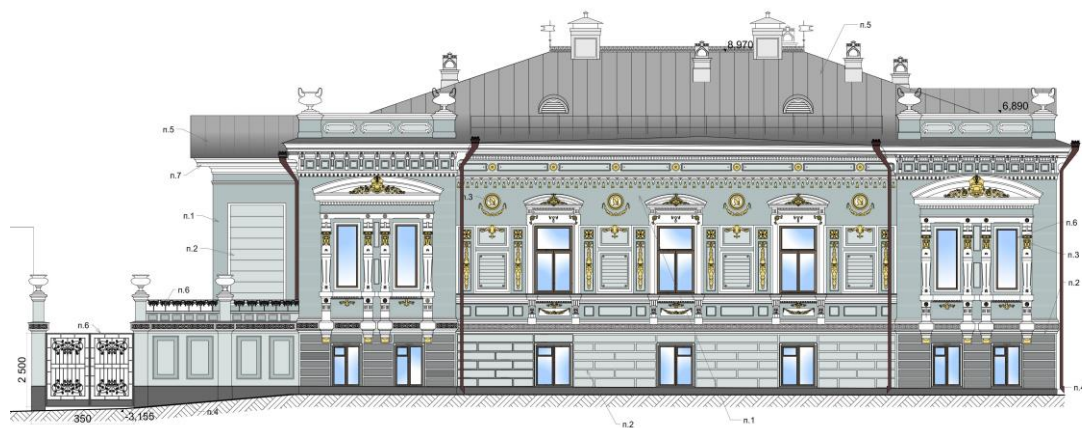


Рис.4. Особняк В.М. Бурмистровой. Проект реставрации западного фасада.

