

// Нижегородский музей. Вып. 19. Н. Новгород, 2010. С. 4-10.

А.С.Шумилкин

## **Взаимосвязь планировочной и архитектурно-пространственной структуры Нижнего Новгорода в период классицизма**

Нижний Новгород - один из старейших городов России. Он прошел многовековой путь развития от форпоста на крайних восточных рубежах Владимиро-Суздальской земли в XIII веке до крупнейшего торгово-промышленного города – «кармана России» в XIX веке. На всем протяжении своего развития менялась планировочная структура Нижнего Новгорода и, как следствие, менялись его общая композиция, речные панорамы и объемно-планировочное решение. В этой диалектической взаимосвязи генплан города можно рассматривать как информацию, показывающую процесс «прорастания» будущих архитектурных объектов и ансамблей в городской ткани. Актуальность данной статьи, на наш взгляд, определяется именно тем, что впервые комплексно проанализированы исторические планы Нижнего Новгорода в единстве с эволюцией его объемно-пространственной структуры.\*

Наиболее интересно в этой связи рассмотреть градостроительство Н.Новгорода в эпоху классицизма. Как во всех провинциальных городах классицизм в Н.Новгороде несколько отставал от временных границ столичных городов. Начало его развития в Нижнем Новгороде относится к концу ХУШ века. Именно в этот период происходят значительные преобразования города на основе нового, высочайше утвержденного в

---

\* Отдельные вопросы планировочного развития Нижнего Новгорода и анализ архивных исторических планов города приведены в трудах С.А. Агафонова, Н.Ф. Филатова, С.М. Шумилкина. Однако эти исследования носили фрагментарный характер и не рассматривали проблемы комплексного взаимодействия градостроительной и объемно-пространственной структур города. [1,2,5].

1770 году плана, который стал «программой» развития города на многие десятилетия. Результатом этих преобразований стало превращение древнего города со средневековой структурой в градостроительный ансамбль, в котором проявилась органичная взаимосвязь планировочной и объемно-пространственной структур.

Прежде чем говорить о преобразованиях города эпохи классицизма, остановимся коротко на том облике, который представлял собой старый Нижний в дорегулярный период. Как и другие древнерусские города, Нижний Новгород имел живописную и дробную структуру, обусловленную расположением города на слиянии двух великих рек Оки и Волги, а также наличием богатого холмистого рельефа. Улиц, как таковых, в классическом понимании еще не было, за исключением отдельных участков. Композиция города складывалась из отдельных домов и построек, объединявшихся в группы и соподчинявшихся между собой. Улицы являлись коммуникационными артериями, по существу, это были дороги, живописно извивавшиеся, следуя рельефу местности и конфигурации отдельных земельных участков.[ 2 ]

В первой половине XVII века на территории вблизи кремля, наиболее обжитой части города, велось активное культовое строительство. Надо отметить большую роль шатровых храмов в облике города. Они не только вносили разнообразие в застройку улиц, но также выполняли роль важных градостроительных акцентов, отмечающих структурные узлы в планировке города и одновременно формировали своеобразие речных панорам. (Рис.1 )

Благодаря большому числу высотных культовых сооружений, возведенных во второй половине XVII – середине XVIII вв., Нижний Новгород получил новый облик. Прежний силуэт, определявшийся высокими деревянными шатрами церквей и острогов, сменился не менее богатым силуэтом каменных пятиглавых и многоярусных храмов, шатровых и ярусных колоколен. Вновь появляющиеся каменные церкви строились часто на месте и взамен деревянных церквей, а также занимали вершины холмов

вблизи бровок откосов или замыкали перспективы улиц. Поэтому над невысокой жилой в основном деревянной застройкой сохранялись прежние доминанты.

Исторически сложившаяся архитектурно-планировочная структура в первой половине XVIII в. не претерпела существенных изменений. Об этом свидетельствует план города, снятый в 1768 г. (Рис. 2). Это первый инструментальный план, дающий представление о структуре города, сложившегося в эпоху средневековья и просуществовавшей в целом до конца XVIII в.

Новый план, разработанный в 1770 году крупнейшим российским градостроителем А.В.Квасовым, был подчинен принципам классицизма и регулярности. Этот план можно назвать своеобразной «программой» города периода классицизма. (Рис. 3). Основой его послужил план – съемка 1768 года, а центральным планировочным ядром оставался кремль. Перед Квасовым была поставлена непростая задача – составить генплан города, который бы отвечал новым требованиям своего времени. Работы по составлению этого плана были начаты с уточнения съемки города на существующий момент. Проведенная съемка показала, что город застроен нерегулярно, хаотически, имеет сложную и разветвленную сетку средневековых улиц, узких даже для того времени. Застройка была в основном деревянная с редким включением каменных жилых и культовых зданий и разностильная по архитектуре. Вся ткань города была рассечена оврагами и откосами, которые не имели должного благоустройства. Единственной отправной точкой для формирования нового плана для архитектора стал Нижегородский кремль и система каменных церквей, формировавших силуэт города с Ока и Волги. После выявления приоритетов регулярным планом А.В. Квасова предусматривается коренной снос старых кварталов и улиц, и идет формирование нового каркаса улиц и площадей города.

В плане 1770 года кремль сохранил свою историческую градоформирующую роль. Основные улицы лучами расходятся от кремля и, пересекаясь с поперечными полукольцевыми улицами создают радиально полукольцевую структуру нового города. Основной чертой плана является не просто формальное использование исторического местоположения кремля в качестве точки отсчета, а именно диалог вновь создаваемых улиц с башнями и культовыми постройками кремля и понимание ценности их сохранения. В этот период фортификационная роль кремля была заменена на административную, а прямолинейные лучи улиц получили направленность на башни кремля и его культовые постройки.

Пространство перед кремлем в нагорной части от Коромысловой до Георгиевской башни было расширено и раскрыто за счет засыпки старого рва и образования трапецевидной Благовещенской площади. [1] Создание площади рядом с кремлем стало одним из важнейших планировочных мероприятий этого периода. Эта площадь еще сильнее подчеркивала роль кремля как основы композиции всего города. Название площадь получила по имени Благовещенского собора, стоящего в центре вновь созданной площади. Помимо собора на площади располагались еще церковь Алексея Митрополита и Казанская церковь. При этом важно отметить, что ни одна из перспектив радиальных улиц не завершается культовой постройкой Благовещенской площади. Только войдя на площадь, посетители воспринимали все величие и единство ее с прикремлевской территорией.

В нагорной части наибольшее градостроительное значение имели Дмитриевская, Пороховая и Георгиевская башни. Улицы, веерно расходящиеся в направлении Москвы и Казани, расширены и спрямлены. Так улицы Большая Покровская, Тихоновская (ныне Ульянова) и Варварская были ориентированы на Дмитровскую башню, причем их перспективы точно замыкались объемом главной проездовой башни кремля. Алексеевская улица замыкалась объемом рядом стоящей круглой Пороховой башни. На эту же башню была сориентирована и главная улица нового жилого района,



расположенного между Волжским откосом и Ковалихинским оврагом, - Большая Печерская.

Набережная по Волжскому откосу (ныне Верхневолжская наб.) еще не была застроена и замыкалась квадратной Георгиевской башней, на фоне которой были видны постройки старого Крестовоздвиженского монастыря и Георгиевская церковь.

Для района Започаинья главными планировочными ориентирами были Северная и Часовая башни и Спасо-Преображенский собор в кремле. Вновь проектируемая набережная по склону Успенской горы в районе церкви Успенской и Ильинской была ориентирована на Северную и Часовую башни. Можно отметить при этом, что Ильинская церковь на этой набережной не несла роли важнейшего ориентира и перспектива набережной проходила по касательной к объему церкви. Главной же улицей района Започаинье по плану предполагалась вновь создаваемая магистраль, которая с одной западной стороны завершалась собором Благовещенского монастыря, а с противоположной стороны - главным городским собором - Спасо-Преображенским. При этом необходимо отметить, что эта улица связывала район Започаинья с кремлевской территорией посредством моста, переброшенного через Похвалинский овраг. В перспективе этой же улицы оказывалась и Тайницкая башня кремля.

Улицы нижнего посада также получили в качестве перспективных завершений кремлевские башни. Так Белая башня завершала перспективу улицы Рождественской в районе торгового двора. Одна из улиц, перпендикулярно направленных к берегу Волги, на которой по проекту Квасова проектировались корпуса гостиного двора, была ориентирована на Тайницкую башню.

Таким образом, в созданном А.В.Квасовым новым регулярном плане города органично соединились кремль и прилегающие улицы в единый ансамбль, который учитывал особенности исторического места и сложную структуру рельефа города. Важно отметить в этой связи, что существовавшие

в это время башни кремля имели частично руинированное состояние: отсутствовали зубцы на стенах, сами башни не имели деревянные шатровые завершения. Однако, несмотря на отсутствие эффектных архитектурных элементов, кремль воспринимался как святыня, значимость которой подчеркивалась ориентацией на нее самых важных направлений улиц. При этом выявлено, что практически все башни кремля выполняли роль архитектурных ориентиров при прокладке вновь создаваемых радиальных улиц. Несмотря на то, что на территории кремля и прикремлевской территории было большое количество церквей, ни одна из улиц не была точно сориентирована на эти постройки. Исключение составляет только кафедральный Спасо-Преображенский собор. (Рис. 4)

Практическое осуществление плана А.В.Квасова развернулось только после 1779 года, оно продолжалась много лет, но это способствовало тому, что новый классицистический план все более органично связывался со сложившейся местной ситуацией. Развитие вновь создаваемой градостроительной структуры города несло в себе новые черты регулярности и торжественности стиля классицизм. Одновременно в плане было определено место разбивки будущих площадей. Красные линии улиц нового плана сразу же после его утверждения начали застраиваться общественными и капитальными жилыми зданиями. Они возводились в новом классическом стиле по типовым образцовым проектам.

Новый архитектурный стиль города в первую очередь определялся строившимися государством крупными административными и общественными зданиями, которые отличались обязательным применением классических ордеров в сочетании с гладкими плоскостями стен. Так в 1784 году в нижней части города, на территории древнего торгового двора, были построены два одноэтажных корпуса гостиного двора, облик которых определяли открытые по всему периметру аркады.

В 1780-х годах в кремле складывается архитектурный ансамбль главной Плац-парадной площади, классицистический характер которой

определялся двумя торжественными зданиями. В 1785 году были построены под руководством губернского архитектора Я.А.Ананьина протяженное здание Присутственных мест, а в 1788 году здание вице-губернаторского дома. Эти строгие, торжественные сооружения создали крупный масштаб застройки и архитектурный облик новой административной Плац-парадной площади кремля. (Рис. 5)

К концу XVIII в. Сложился ансамбль главной городской площади – (бывшая Верхнепосадская) – Благовещенская площадь у Дмитровских ворот, от которой радиусами расходились четыре улицы: Б.Покровская, Алексеевская, Варварская и Тихоновская. Главная площадь города (ныне площадь Минина и Пожарского) была сформирована общественными зданиями гимназии и почтовой конторы. Эти здания имели характерное для классицизма трехчастное деление. В центре площади были сохранены Благовещенский собор и церковь Алексея Митрополита. В результате трапециевидная Благовещенская площадь со строгими классицистическими постройками по периметру и с монументальными культовыми сооружениями в середине до начала XX века представляла собой законченный архитектурный ансамбль в исторической части города. (Рис. 6)

Необходимо особо отметить, что градостроительный замысел Квасова был весьма дальновидным, поскольку дальнейшее планировочное развитие города в конце XVIII и до начала XX веков проходило в русле его замыслов, постепенно лишь детализируясь и усложняясь. Город получил целостную композицию, четко ориентированную на городской центр – кремль, а спрямленные улицы приобретали новые площади, формирующие архитектурные ансамбли. В результате вся центральная часть города обрела архитектурно-планировочное единство, основой которого стал исторический центр - Нижегородский кремль. На протяжении веков кремль сохранял ту центростремительную силу, которая оказала огромное влияние на сложение планировочной структуры города, создавая ту самобытность и своеобразие, которыми отличается Нижний Новгород.

По прошествии более чем полувека составленный Квасовым план, который уже начал осуществляться, стал нуждаться в поправках и изменениях. Особенно значительный импульс к развитию получил Нижний Новгород благодаря перенесению в 1817 году ярмарки из Макарьева на Стрелку Оки и Волги. В 1818 году началось сооружение одного из самых крупных ансамблей эпохи классицизма. С него началось планомерное освоение территории заречной части, а город теперь расположился на двух берегах реки, образуя нагорную и заречную части. Спроектированный А.Д.Захаровым и осуществленный О.Монферраном и А.Бетанкуром ансамбль (1822), оказал существенное влияние на развитие города. Ярмарка стала главным местом притяжения всей жизнедеятельности города, который в определенном смысле превратился в ее придаток. В целом застройка нижнего посада стала ориентироваться в сторону ярмарки. Стрелка Оки и Волги получила архитектурное оформление, достойное речной столицы. [4]

Новый план города был составлен в 1824 году архитектором В.Гесте. (Рис.7). Этот план закрепил результаты перепланировочных работ и изменений, внесенных в проект 1770 года, а также гигантский ярмарочный комплекс. На этом плане Нижний Новгород рассматривается вместе с ярмарочным ансамблем, территориально и административно не входившем в границы города, и Кунавинской слободой, ставшей частью города и получившей регулярную планировку. То есть с постройкой ярмарочного центра Нижний Новгород стал активно осваивать территорию левобережной зоны Оки, создавая там новые речные панорамы.

Новый проект предусматривал также значительное расширение нагорной части города в восточном направлении; в нем лучше, чем в проекте 1770 года, учитывались особенности рельефа. Геометрически правильная сетка улиц восточной части города по новому плану почти целиком сохранилась до наших дней. Здесь основная роль отводилась ул.Б.Печерской, проходившей по середине территории, ограниченной Волжским откосом и

Ковалихинским оврагом, и намеченной новой Сенной площадью на границе города.

Важной частью проекта было пространственное объединение ранее изолированной, замкнутой Благовещенской площади с Волжским откосом. В результате этого полностью изменился характер застройки околокремлевской территории, и образовалась парадная трапециевидная в плане площадь с широким ответвлением (Семинарской площадью) в сторону откоса, где главным зданием стал огромный корпус семинарии (1829). По своей планировочной структуре она напоминала пространственное построение главных площадей в Петербурге, Ярославле, и была соразмерна им. В новом плане В.И. Гесте была сохранена доминирующая роль кремля в планировке города. Главные улицы, ориентированные на башни кремля, сохраняли свое значение, а многие менее значимые улицы, делившие небольшие кварталы, были изъяты. В результате план получил более крупное комплексное построение.

В нагорной части следует отметить следующие изменения. 20-30-е годы XIX века связаны с творчеством нижегородских архитекторов А.Л.Леера и И.Е.Ефимова, а также петербургского архитектора А.И.Мельникова, которым принадлежит ряд зданий, определивших архитектурный облик центральной части города этого времени. Значительное место в застройке главной улицы Б.Покровской занимали здания Дворянского собрания (1826) и Лютеранской церкви (1828). Крупные работы по проектам А.И.Мельникова были проведены внутри кремля: установлен обелиск в честь К.Минина и Д.Пожарского (1828), построены Успенский (1823) и новый, взамен разрушенного, Спасо-Преображенский (1834) соборы. Основная застройка улиц жилыми зданиями велась на основе образцовых проектов.

В 30-х годах XIX века, вследствие размещения в кремле военного гарнизона, кремлевские здания были частично или полностью перестроены, и кремль превратился в военно-административный центр. Здание

Присутственных мест было реконструировано и приспособлено под казармы военной гимназии им. Аракчеева. Оно получило новый архитектурный облик, существующий до настоящего времени. Рядом с ним было построено здание манежа (1841). (Рис. 8).

В результате переноса Крестовоздвиженского монастыря набережная Волжского откоса на отрезке от Малой Печерской до кремля получила еще большую пространственную взаимосвязь с Георгиевской башней. В районе Започаинья произошли более крупные планировочные изменения, которые проявились в ликвидации ранее запроектированной магистрали от Благовещенского до Спасо-Преображенского соборов. Была изменена направленность набережной на Успенской горе, которая получила новую ориентацию на Ивановскую башню. Планом В. Гесте была закреплена линия Почаинской улицы, которая стала ориентироваться на Тайницкую башню. Планом В. Гесте была значительно расширена зона нижнего посада, расположенного под кремлем. Здесь была добавлена более четкая прямоугольная сетка кварталов. Отрезки улиц перпендикулярные Волжскому берегу были ориентированы последовательно на Часовую, Зачатьевскую и Борисоглебскую башни кремля. Кроме того, по новому плану в нагорной части и нижнем посаде было определено место для новых площадей: Троицкой, Театральной и Софроновской.

Территория ярмарки существенно расширяется и уплотняется, особенно вдоль Оки. Благодаря этому формируется речная панорама и застройка набережной, объединявшей торговые и складские здания. Важную роль в ее построении, в том числе силуэте, играл ярмарочный дом (1822). (Рис. 9)

С открытием Нижегородской ярмарки было связано увеличение количества жителей и усиление строительства жилых и доходных домов. Особенно это повлияло на застройку Рождественской улицы, являвшейся связующим звеном центра города с ярмаркой. К середине XIX в. она приобрела законченный архитектурный облик с почти сплошной застройкой

каменными зданиями делового и торгового характера. Здесь в 1820-х гг. завершилась реконструкция корпусов гостиного двора, которые получили по второму надстроеному ярусу периметральные колоннады и по своей архитектуре и прекрасным пропорциям вошли в число лучших образцов провинциального классицизма. Наиболее значительную роль в ее облике играли дворянские усадьбы: Голицыных и Строгановых, купеческие дома: И.С.Пятова, А.Б.Смирнова и др.

Важными градостроительными акцентами стали два крупных архитектурных комплекса, поставленных на границе городской черты, на замыкании главных улиц города: Крестовоздвиженский монастырь (арх.И.И.Межецкий, 1823) завершал перспективу Ильинской и ее продолжения Б.Ямской ул., тюремный замок – острог (арх.И.Е.Ефимов, 1823) - ул. Варварскую.

В 1830-х годов на реконструкцию, новое строительство и благоустройство города были выделены большие средства. Для осуществления этих мероприятий был создан Строительный комитет и разработан нового плана. План 1824 года, составленный В.И.Гесте, был удачен настолько, что в плане 1839 года, который разработал нижегородский городской архитектор Г.И. Кизеветтер, мы не находим существенных различий в планировке улиц, непосредственно примыкающих к кремлю. (Рис. 10) Однако в плане предусматривались большие функциональные изменения. В связи с возникновением на Стрелке Нижегородской ярмарки в городе возникла серьезная транспортная проблема, так как через кремль проходил единственный мощный Ивановский спуск, который связывал верхнюю и нижнюю части города. Основные преобразования нового плана были внесены в структуру города в результате создания так называемых «деловых дорог» - съездов. Были проложены Георгиевский, Казанский и Похвалинский съезды, которые не пересекали центр города. Они объединили транспортную систему нижней и верхней частей города, улучшили связь нагорной части с ярмаркой. Был закрыт для грузового транспорта

Ивановский спуск и около кремля был проложен Зеленский съезд. С созданием съездов добавились дополнительные точки восприятия кремля и всей речной панорамы.

Значительные изменения произошли на Соборной площади внутри кремля. На этом участке были сломаны старые постройки XVII века, за исключением колокольни. Новый Спасо-Преображенский собор (1834), восстановленный в характере древнерусской архитектуры и поставленный на новом месте, сохранил за собой ведущую роль в ансамбле кремля и городской панораме. [3] Около него образовалась новая геометрически правильная площадь, на которую были обращены фасады гауптвахты, дома военного губернатора (1841) и арсенала (1843), образовавшие целостный архитектурный ансамбль позднего классицизма. (Рис.11)

Все улицы были оставлены в существующем положении. Уточнениям подверглась территория, удаленная от стен кремля. К моменту утверждения генерального плана города 1839 года многие мероприятия были уже выполнены. Были снесены жилые строения не только в кремле, но и на прилегающей к нему территории. Вдоль внешней стороны кремлевских стен устраивалась зона отдыха.

Большое внимание было уделено внешнему виду города и кремля со стороны Волги. По распоряжению императора Николая I, посетившего город в 1834 году, от Георгиевской башни кремля вдоль всего откоса была устроена набережная и разбит общественный Александровский сад, а застройка стала вестись только каменными зданиями. Сама набережная была ориентирована на Георгиевскую башню. Возникшие на речной панораме города, сад, Казанский и Георгиевские съезды стали характерными особенностями растущего города. К середине XIX века здесь было построено ряд общественных зданий и домов богатых купцов, облюбовавших это красивейшее место в городе.

В рассматриваемый период происходит также формирование Нижнеокской набережной. Эта набережная, названная позднее Черниговской



улицей, складывалась постепенно и в первой половине XIX столетия превратилась в улицу, состоящую из жилых усадебных зданий со сплошной системой застройки. Безусловно, существенное влияние на формирование улицы Черниговской оказала Нижегородская ярмарка, которая на многие годы стала местом притяжения купцов со всего света. Именно этот факт послужил причиной того, что на береговой противоположной ярмарке полосе реки Оки стали строиться купеческие, доходные дома, зачастую снабженные торговыми складами, гостиницы. В результате Окская набережная как важный торговый участок, напрямую связанный с Нижегородской ярмаркой, оказалась застроенной сплошным фронтом на столичный манер и несколько напоминает набережные крупных волжских городов: Ярославля, Твери, Костромы. Интересно отметить, что в современных условиях характер улицы почти полностью сохранил историческую среду середины XIX века, что представляет собой безусловную ценность для архитектуры города. Эта улица является уникальным местом в Нижнем Новгороде.

План-съемка города 1848-1853 годов является самым точным фиксационным планом, который подытожил все планировочные изменения на городской территории, происходящие на протяжении более полувекового периода. Кроме того, он зафиксировал, что все изменения, запроектированные планом 1839 года в районе прикремлевской части, были осуществлены. (Рис. 12). На плане отмечено формирование в городе новых площадей: Новой, Троицкой, Сенной, Софроновской и Нижне-Благовещенской. Активное развитие Нижегородской ярмарки способствовало формированию регулярной застройки прибрежной зоны рек Оки и Волги. Полностью складывается застройка Нижне-Окской набережной, а также формируется ансамбль Нижне-Волжской набережной от ярмарочного плашкоутного моста (соединившего Нижний Новгород с ярмаркой, Заречную и Нагорную части) до кремля. Характер набережных строился по столичному принципу сплошного фронта застройки, которая была образована доходными домами и крупными торгово-деловыми

зданиями. В этот же период формировалась набережная и речная панорама ярмарки за счет застройки крупными торговыми и складскими зданиями, а также постройками культового назначения.

В результате проведенного анализа необходимо отметить, что период, рассматриваемый в статье, представляет особый интерес в системе градостроительного развития Нижнего Новгорода. Значение его состоит в том, что именно в этот исторический промежуток времени произошли самые существенные планировочные изменения, повлиявшие на общее развитие города и определившие его дальнейшее развитие.

Неповторимое географическое положение, живописность Нижнего Новгорода, соединенные с классицистическими принципами урегулирования создали уникальность нашего города, его своеобразие и неповторимость. Развитие градостроительной структуры Нижнего Новгорода на всех этапах в период классицизма демонстрирует взаимосвязь, целостность и органичность синтеза планировочной и архитектурно-пространственной структуры города.

Список использованной литературы.

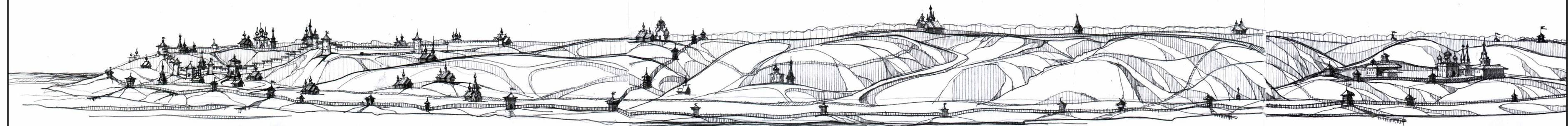
1. Агафонов С.Л. Нижегородский кремль. - Горький, 1976.-136с.
2. Бондаренко, И.А. Исторический путь развития Нижнего Новгорода [Текст] /И.А.Бондаренко, С.М.Шумилкин // Архитектурное наследие. -М., 1988,- Вып. 35.- С. 3-13.
3. Петров И.В. Градостроительные преобразования северо-восточной части Нижегородского кремля в первой половине XIX века. Сб. Нижегородский кремль, 2001.- С.84-95.
4. Филатов, Н.Ф. Нижний Новгород пушкинской поры. Горький, 1983,-156с .
5. Филатов, Н.Ф. Нижегородское зодчество XVII-начала XX века, Горький. Волго-Вятское кн. изд-во, 1980.-222 с.

## Список иллюстраций.

1. Панорама Н.Новгорода. Рис. автора.
2. План-съемка Н.Новгорода 1768 г. РГИА, ф. 1399, оп. 1, д. 524
3. План Н.Новгорода 1770 г. Проект. РГИА, ф. 1293, оп. 168, Нижегород. губ., д. 7-а
4. Композиционный анализ расположения архитектурных акцентов в пространстве Благовещенской площади на планах 1853, 1914 гг. Рис. автора.
5. Вид на Плац-парадную площадь. Рис. А.Мельникова, 1825 г./ Филатов, Н.Ф. Нижегородское зодчество XVII-начала XX века, Горький. Волго-Вятское кн. изд-во, 1980.- С 129.
6. Благовещенская площадь. Фото М. Дмитриева, начало XX в. Адрианов Ю.А., Шумшуринов В.А. Старый Нижний. -Н.Новгород, 1994.-240с.
7. План Н.Новгорода 1824 г. Проект. РГИА, ф. 1399, оп. 1, д. 526
8. Здание Присутственных мест. (Современное состояние). Фото автора.
9. Здание Главного ярмарочного дома (1822 г.). Фото 1880-е гг. Шумилкин С.М. Нижегородская Ярмарка. - Н.Новгород: изд-во «Понедельник», Волго-Вятское кн. изд-во. 1996. – 224 с.
10. План Н.Новгорода 1839 г. Проект. РГИА, ф. 1293, оп. 167, Нижегород. губ., д. 7
11. Соборная площадь. Фото М. Дмитриева, начало XX в. Царственно поставленный город. Нижний Новгород в старой открытке. - Владимир: изд-во «Посады». 2000. 319 с.
12. План-съемка Н.Новгорода 1848-1853 гг. / План Н.Новгорода 1853 г. – Н.Новгород, 1999. 6 л.



н. XVIII в.



с. XIX в.



н. XX в.

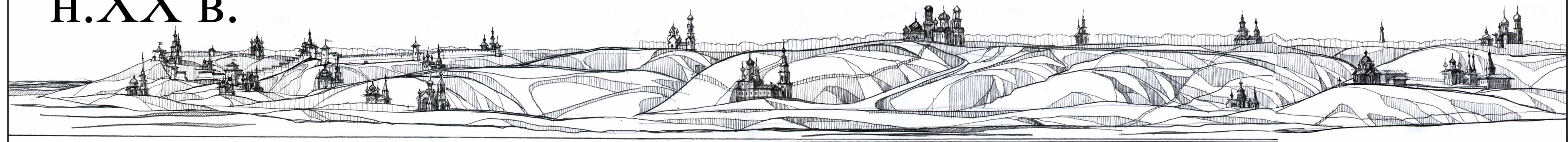


Рис. 1 Панорама (рисунок автора)



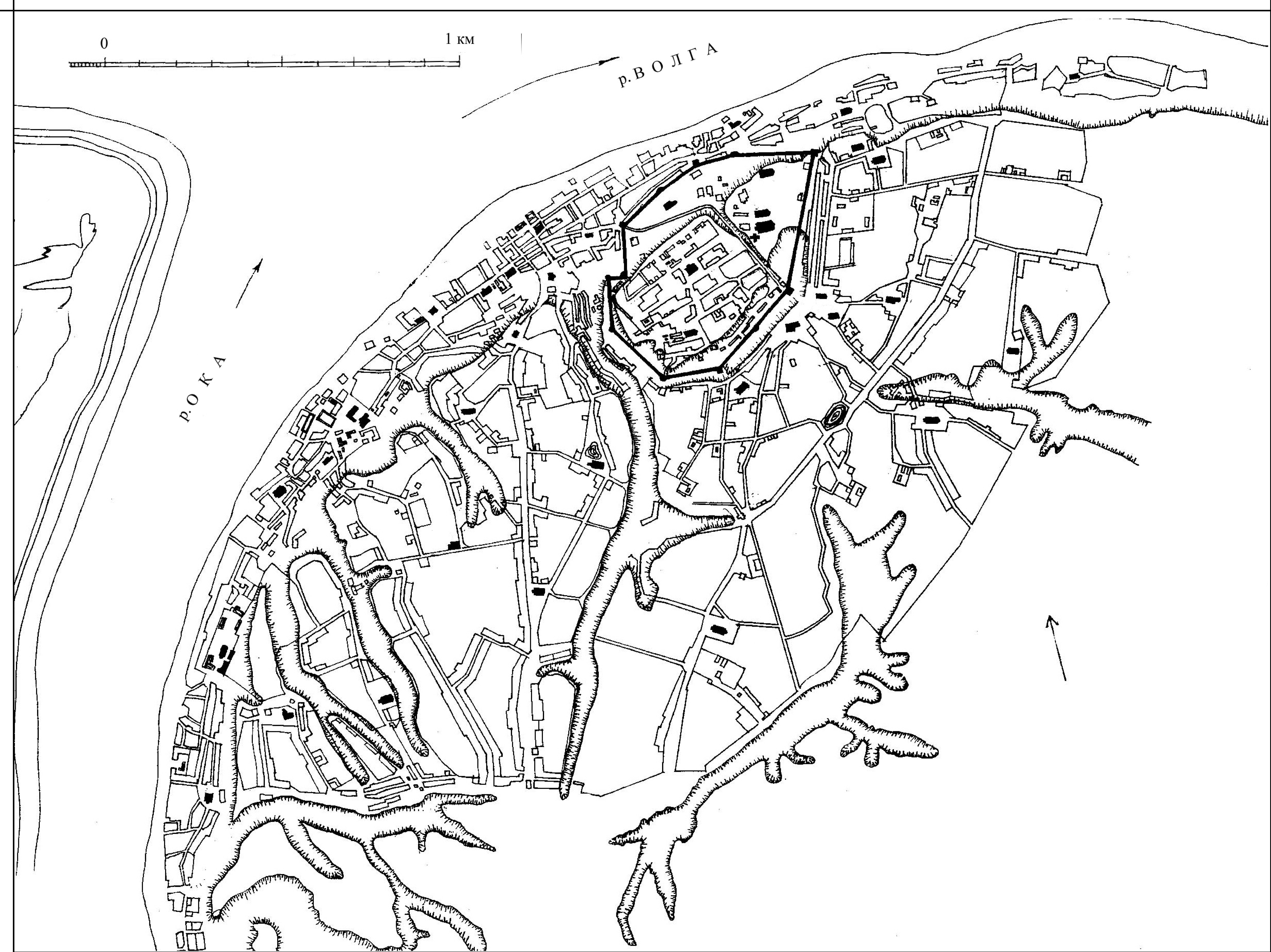


Рис. 2 План Н.Новгорода 1768 г.



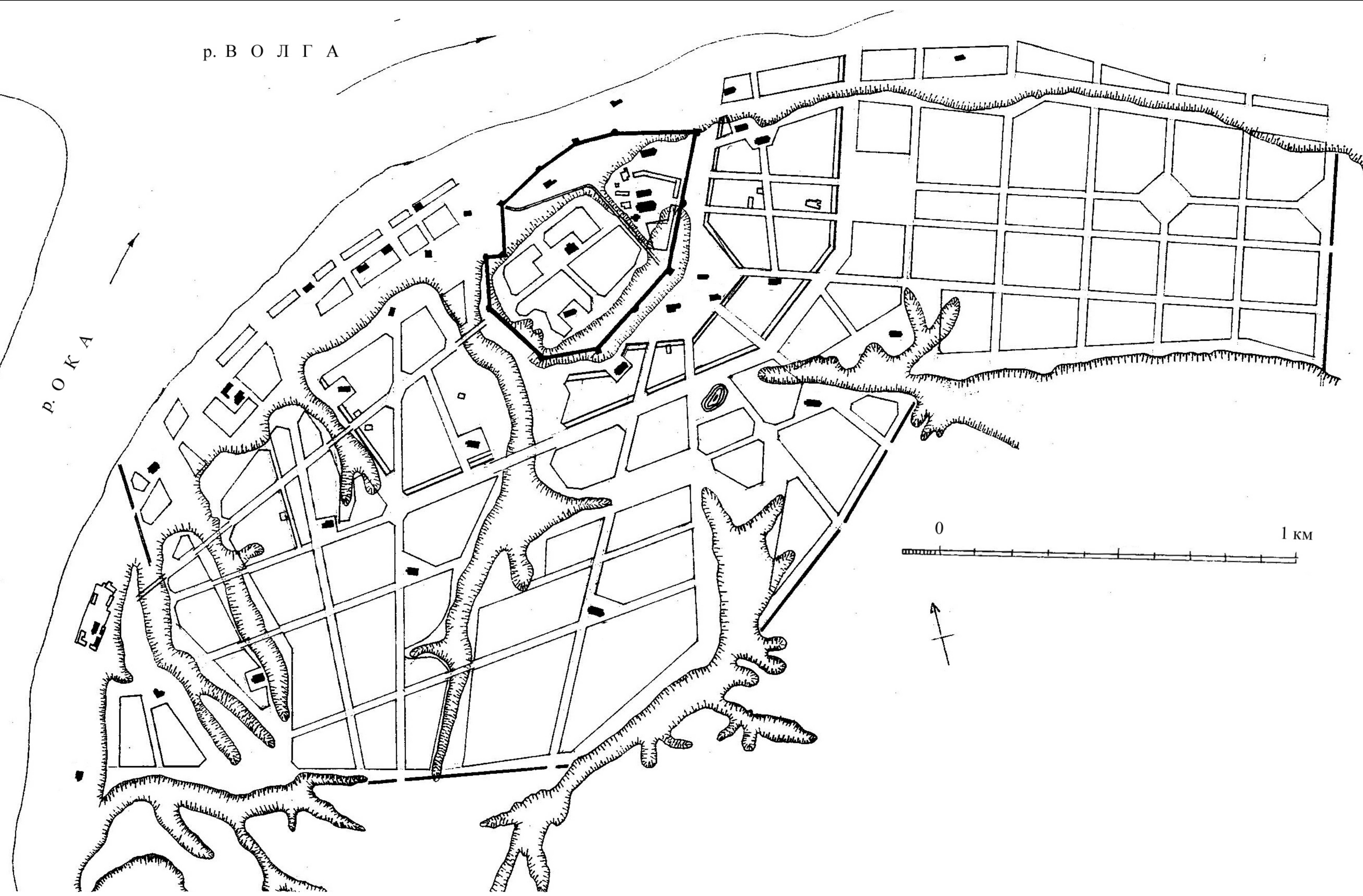
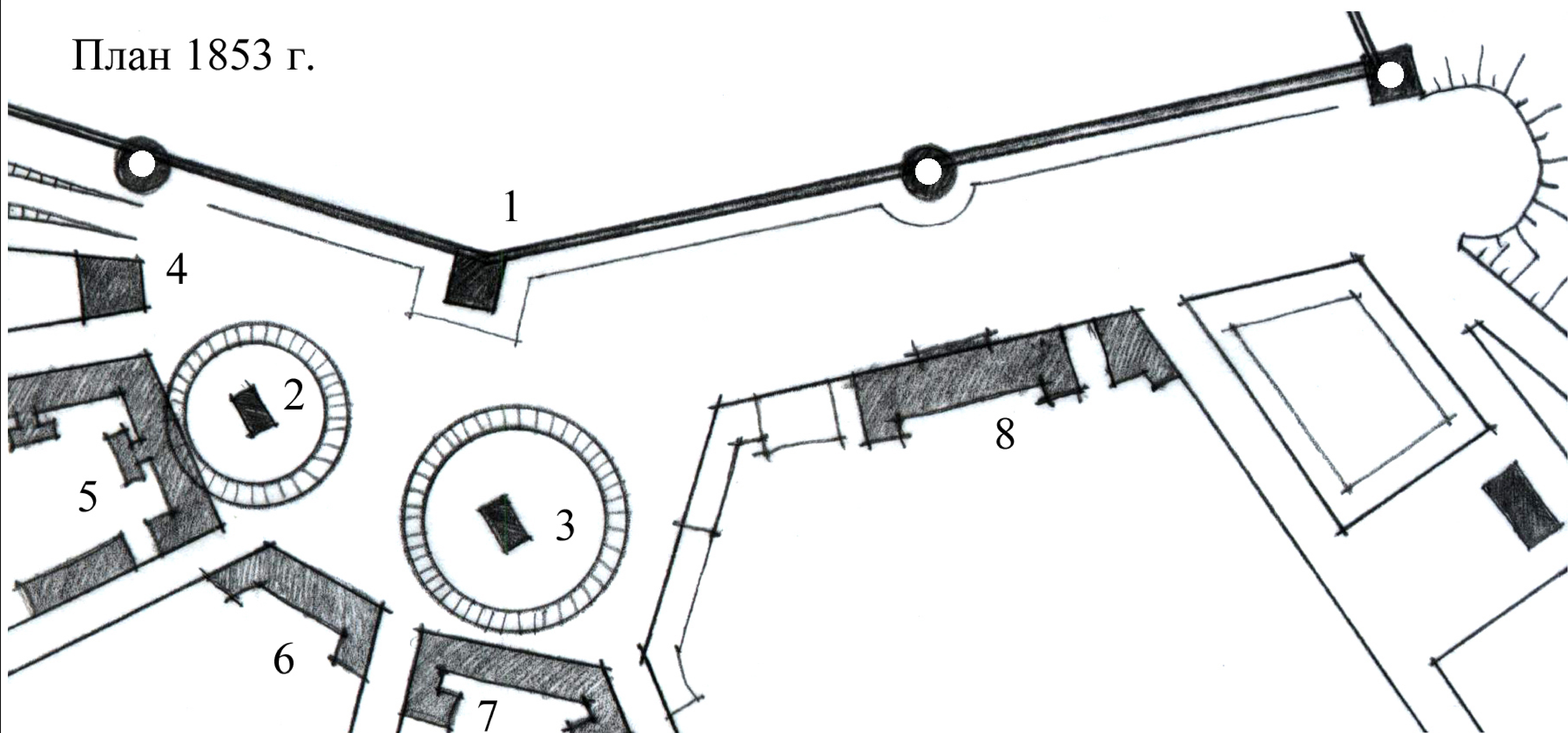


Рис. 3 План Н.Новгорода 1770 г.



План 1853 г.



План 1914 г.

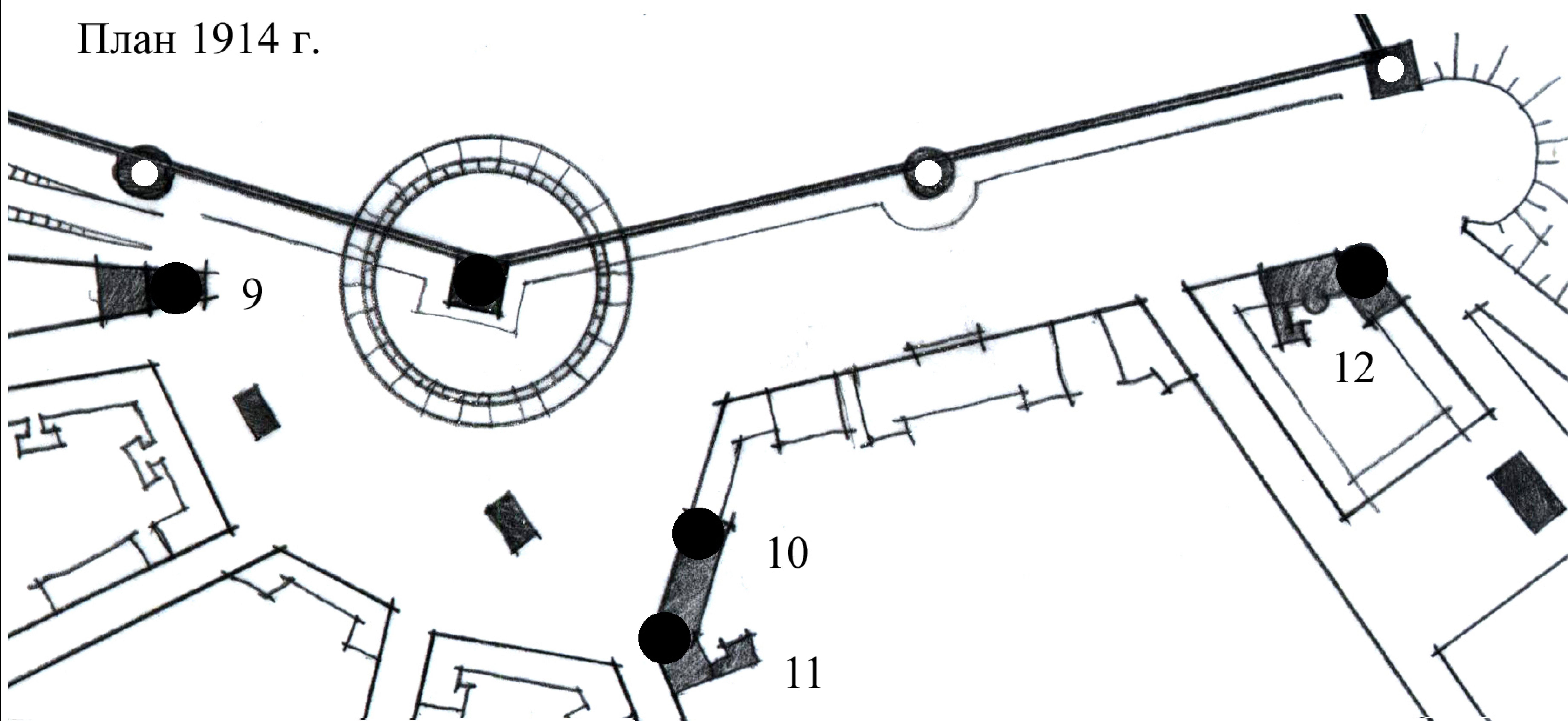


Схема взаимосвязи архитектурных акцентов на плане 1914 г.

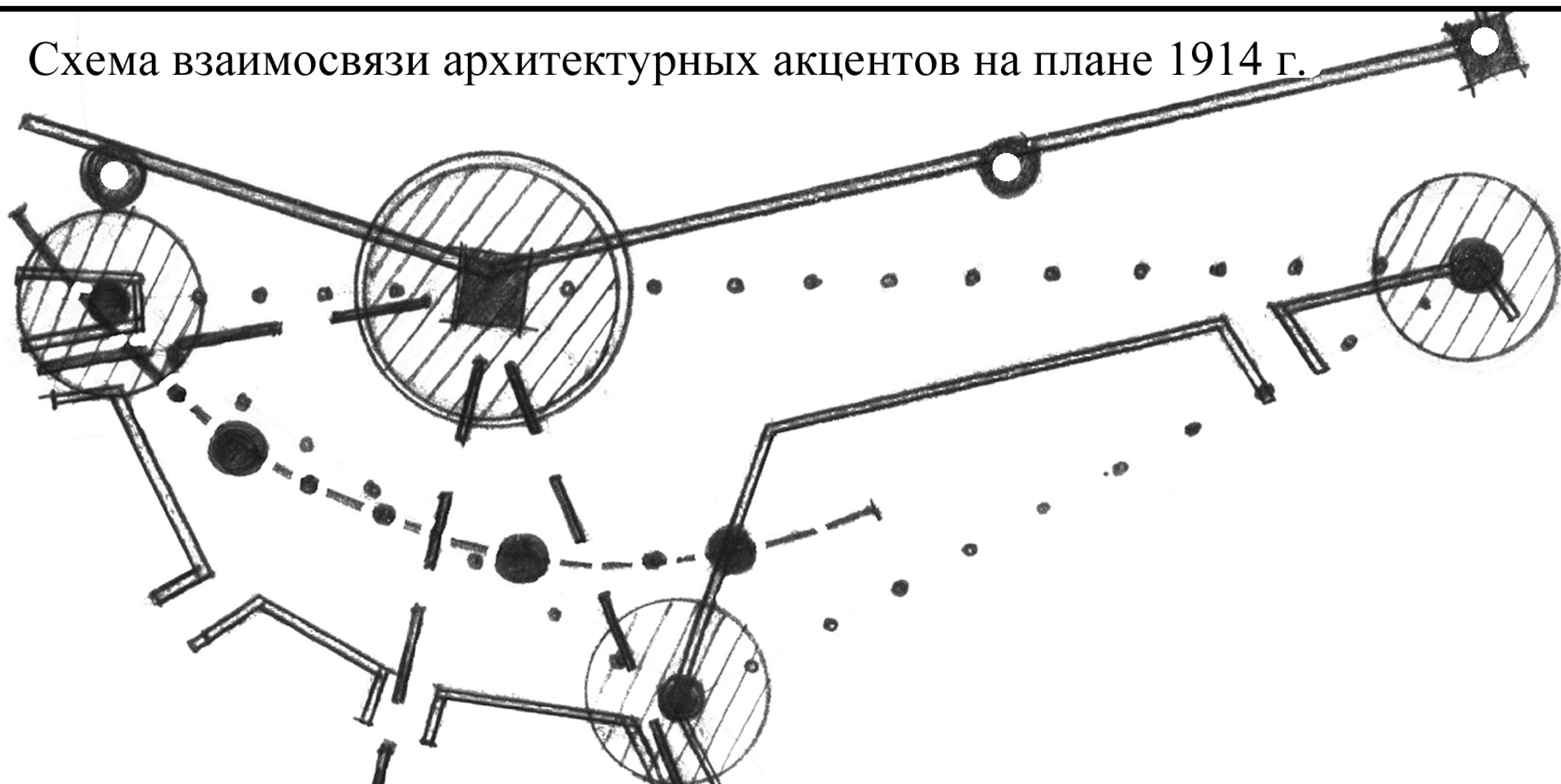


Рис. 4 Композиционный анализ расположения архитектурных акцентов в пространстве Благовещенской площади на планах 1853 г. и 1914 г.:

1-Дмитровская башня, 2- Алексеевская церковь, 3-Благовещенский собор, 4- театр, 5- общественные лавки, 6- почтовая контора, 7- гимназия, 8- семинария, 9- городская дума, 10- гостиница "Россия", 11- городской дом, 12 - парходное общество "Волга".



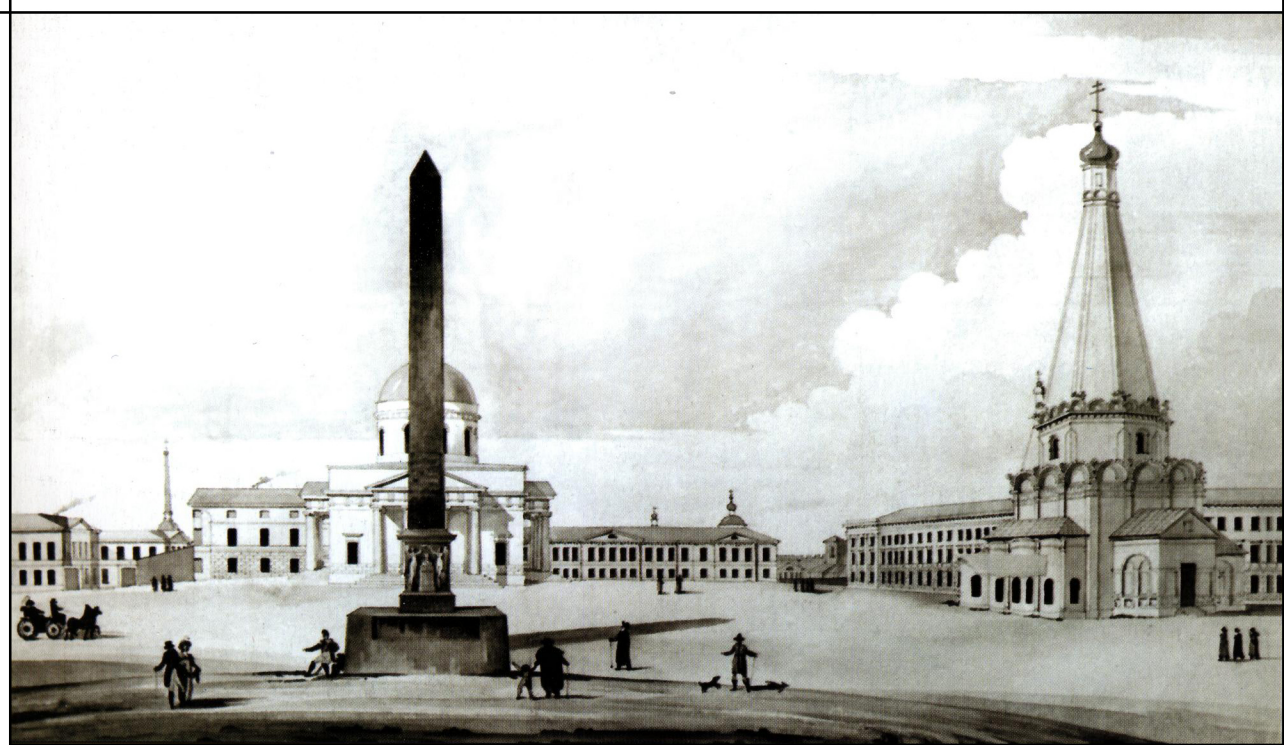


Рис. 5 Вид на Плац-парадную площадь ( рис. А.Мельникова, 1825 г.)





Рис. 6 Благовещенская площадь (фото н. ХХв)





Рис. 7 План Н.Новгорода 1824 г.





Рис. 8 Здание Присутственных мест современное состояние (фото автора)

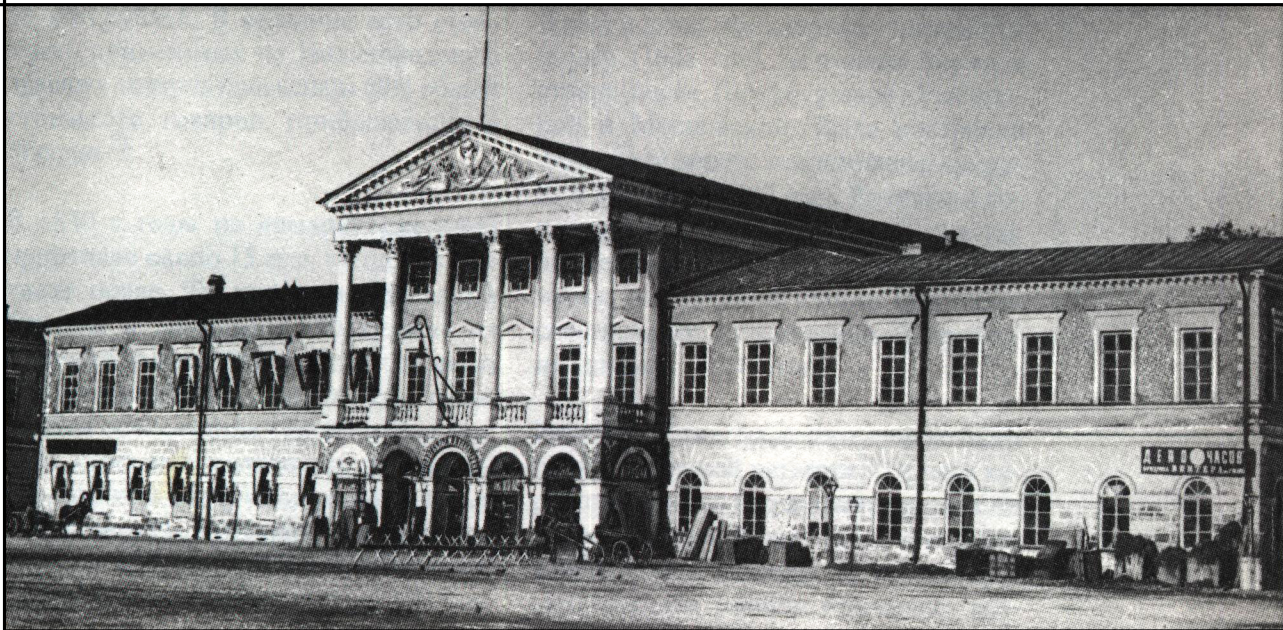


Рис. 9 Главный ярмарочный дом (фото 1880-е г.)



Рис. 10 План Н.Новгорода 1839 г.





Рис. 11 Соборная площадь (фото н.ХХ )

