

// Архитектура, экология: Сборник трудов аспирантов и магистрантов/
Нижегор. гос. архитектур.-строит. ун-т. -Н. Новгород, 2008. С. 116-121.
УДК 711.424(470.341)

Шумилкин А.С.

История формирования Софроновской площади в Нижнем Новгороде.

Софроновская площадь (ныне пл. Маркина) во второй половине XIX века была для Нижнего Новгорода одним из важнейших общественных и деловых центров. Названа она была по фамилии Е.Софронова, который финансировал ее благоустройство. Сейчас площадь можно назвать речными воротами города. Однако до появления в XX веке речного вокзала, площадь была раскрыта в сторону реки, т.е. архитектурное оформление ее создавалось только с трех сторон. В статье сделана попытка проследить во времени процесс формирования площади с точки зрения организации архитектурного пространства.

Обращаясь к самым ранним планам дорегулярной планировки Нижнего Новгорода (план-съемка 1768 г.), мы видим, что место будущей площади находилось на территории, которая называлась «Нижний базар» и включала в себя всю береговую часть города по течению Оки и Волги. [2] Нерегулярная застройка этого района, как и других частей древнего Нижнего, не отмечена на плане расположением какой-либо площади. Однако в непосредственной близости от места будущей площади уже в XVII веке располагалась деревянная церковь Козьмы и Дамиана. В конце XVII века на ее месте была построена новая каменная.

В первом регулярном плане Нижнего Новгорода, разработанном в 1770 году А.В Квасовым, можно отметить, что формируется некое пространство, которое предполагает расположение здесь площади. Место ее на проектном плане обозначено, но застройка предполагалась только со стороны реки Волги.

Более четкая форма будущей площади просматривается на проектном плане 1824 года, разработанном В.И. Гесте. Она имела форму прямоугольника, но со стороны реки намечалась застройка, что делало ее архитектурное пространство замкнутым.

Наиболее четкое выделение новой площади появляется на проектном плане Нижнего Новгорода 1839 года (проект Г.И.Кизеветтера). На нем исчезает застройка площади со стороны реки. Таким образом, пространство площади раскрывается к Нижневолжской набережной, которая начинает формироваться в этот период. Застройка новой Софроновской площади, разбитой в середине Рождественской улицы, теперь получает геометрическую форму «каре».[3]

Сложившая к середине XIX века застройка площади зафиксирована на плане-съемке 1848-1853 годов. Как уже отмечалось, восточную часть площади замыкала каменная церковь Козьмы и Дамиана с выразительной шатровой колокольней. Северная сторона площади была раскрыта в сторону реки Волги. К ней вели пологие съезды, а у реки устроен причал. Береговое пространство занимали склады и торговые лавки. Именно с середины XIX века можно говорить о формировании Софроновской площади как самостоятельного архитектурного пространства в срединной части складывающейся в этот период новой Рождественской улицы. Здесь постепенно формируется коммерческий и торгово-промышленный центр города. Неслучайно, что в этом месте постепенно возникают частные дома и конторы известных купцов Бугровых, Курбатовых, Блиновых.

Благотворительная деятельность Ф.А. Блинова на Софроновской пл. началась с 1861 г. с замощения Успенского съезда и обустройства самой площади. Здесь, на главной торговой улице –Рождественской, у речного причала, был расположен дом самого Блинова. Здание было построено по проекту архитектора Н.И.Ужумецкого-Грицевича в 1853 году и занимало западную часть площади.

Окончательное сложение ансамбля Софроновской площади можно отнести к концу XIX века. Об этом свидетельствует план 1893 года, на котором видно благоустройство площади и появление одного из первых городских скверов с фонтаном. Обозначено и место расположения будущих доходных зданий Блинова и биржи. На береговой полосе отмечены дебаркадеры с двумя павильонами и торговые лавки. Вниз к пристаням от площади вел Софроновский съезд.

Итак, площадь представляла собой прямоугольное пространство, южная сторона которой по Рождественской улице была застроена доходными домами, которые скупили купцы-промышленники Аристарх и Николай Блиновы. Они владели в общей сложности 5 каменными домами. На их месте позднее был построен знаменитый Блиновский пассаж. Проект его Блиновы заказали петербургскому архитектору А.К.Бруни. Огромное 4-этажное здание пассажа имело декоративно-художественное убранство, стилизованное под древнюю Русь. По словам Т.П.Виноградовой, он «напоминал дорогую шкатулку работы искусного резчика». [4]. Необходимо отметить, что особенностью здания стало включение в его структуру парадного остекленного пассажа, первого в Нижнем Новгороде. В 1879 г. и арендаторы помещений пассажа объявили о начале торга. В обширном здании размещались ресторан, магазины, склады, гостиница и почтовая контора.

Восточную сторону площади замыкали здания гостиницы, а также старой и новой Козьмодемьянской церкви. Новая церковь была построена по проекту Л.В.Даля, но колокольня сохранилась первоначальная. Строительство велось на средства купца Д.А. Обрядчикова, которому принадлежал и находящийся рядом двухэтажный дом с магазином. Специально ко Всероссийской выставке 1896 года старая Козьмодемьянская церковь была тщательно отреставрирована. «С этим уникальным памятником церковной архитектуры XVII века ознакомился император Николай II в 1896 г» [4].

С западной стороны площади находились торговый дом, банк и биржа. Здание биржи было построено к открытию Всероссийской промышленно-художественной выставки по проекту архитектора К.Г. Треймана. На фасаде здания указаны даты постройки: 1895-1896 гг. В этом здании заключались торговые сделки промышленников, которые в большом количестве сосредотачивались на самой активной торговой улице –Рождественской, особенно в период работы Нижегородской ярмарки. На углу ул. Рождественской и площади располагался банк.

Северную сторону Софроновской площади со стороны реки замыкали причалы. В центре площади, в сквере располагался городской фонтан. (Рис 2.) Фонтан был установлен в 1880-х годах в память об открытии городского водопровода, которое финансировали купцы-меценаты Блиновы, Бугровы и Курбатовы. Этот фонтан называли «Фонтан благотворителей», а надпись на его чаше указывала на имена меценатов. [4] Таким образом, общее архитектурное пространство площади в плане имело четкую прямоугольную структуру с выделением композиционного центра в виде фонтана.

Таким образом, можно сделать вывод, что Софроновская площадь претерпела два этапа своего развития. Первый - классицистический (середина XIX века), когда площадь определилась по своим габаритам и принципу сплошной застройки, которая в Нижнем Новгороде еще только начинала формироваться. Второй период полного сложения площади - конец XIX века. К этому времени она получила новый, более торжественный вид. Застройка ее создавалась новыми зданиями в стиле эклектики, но сохранились общие габариты, заложенные в первый период. Эти изменения отражены на панорамах-реконструкциях, выполненных автором. На речной панораме отчетливо просматривается силуэт мощного объема Блиновского пассажа и живописный объем церкви Козьмы и Дамиана (Рис 1). Последний сохранил свое доминирующее значение, контрастируя со спокойным силуэтом четырехэтажного здания пассажа. Доминанта церкви замыкала перспективу Рождественской улицы со стороны плашкоутного моста, а

невысокий шатер пассажа служил ее завершением. [1]. Гармоничность внутреннего пространства площади создавалась за счет соразмерности общих габаритов площади, масштаба ее застройки и архитектурных деталей, а также гармоничного расположения элементов благоустройства: сквер с фонтаном.

Такое состояние площади сохранилось до советского периода. В 1930-е годы были снесены старая и новая Козьмодемьянские церкви. А в 1949-53 гг. на их месте расположилось новое монументальное здание «Нижновэнерго» (арх. А.Н. Тюпиков, В.А. Орельский). Здание речного вокзала, расположенное в северной части площади, было построено в 1964 году по проекту ленинградских архитекторов Н.И. Чурилина и Л.С. Смирновой. Площадь получила новое название, новое благоустройство, но как память истории сохранились Блиновский пассаж, здание бывшей биржи и часть жилых домов. Теперь площадь имеет замкнутую пространственную композицию. Равномерность и гармоничность ограничивающих ее зданий несколько нарушена объемом здания «Горэнерго». Однако, пл. Маркина (бывшая Софроновская пл.) по-прежнему остается одним из самых красивых мест Нижнего Новгорода, с которого открываются живописные «замкнутые» перспективы Рождественской улицы. Одновременно это неотъемлемая часть живописной панорамы города со стороны реки Волги.

Список литературы.

1. Бубнов, Ю.Н. Архитектура Нижнего Новгорода середины XIX-начала XX века. // Ю.Н. Бубнов. - Н.Новгород: Волго-Вятское кн. изд-во, 1991. - 176 с.
2. Бондаренко, И.А. Исторический путь развития Нижнего Новгорода [Текст] /И.А.Бондаренко, С.М.Шумилкин // Архитектурное наследие. -М., 1988,- Вып. 35.- С. 3-13.
- 3.Филатов, Н.Ф. Нижний Новгород. Архитектура XIX- начала XX вв. // Н.Ф. Филатов .-Н.Новгород: изд-во «Нижегородские новости».1994.-246с.

4. Царственно поставленный город. Нижний Новгород в старой открытке.
[Текст]: Владимир, изд-во «Посад», 2000.-320 с.

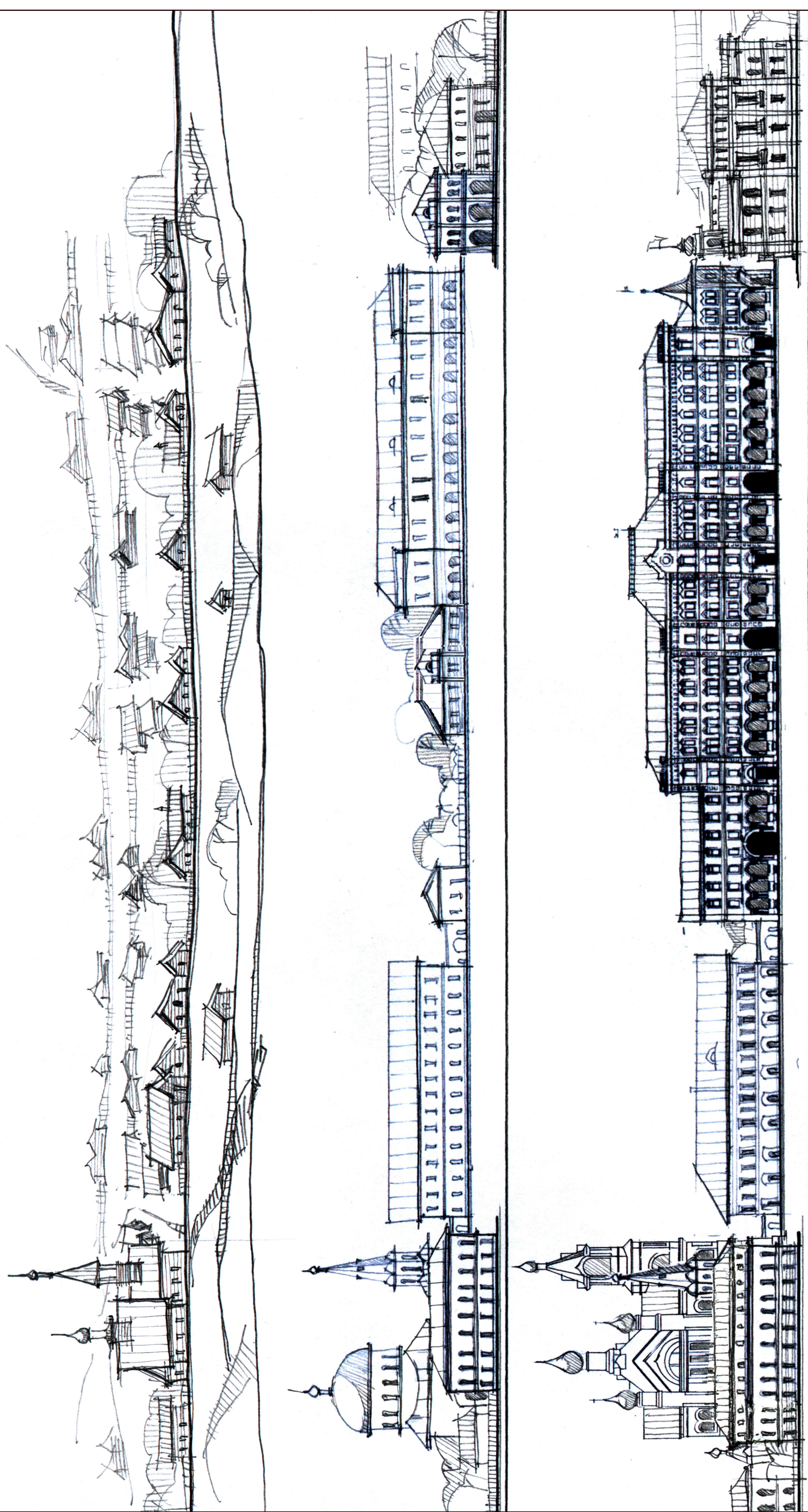


Рис. 1 Речные панорамы Софроновской площади: вверху - XVII в., в центре - середина XIX в., внизу - конец XIX в. Реконструкция автора

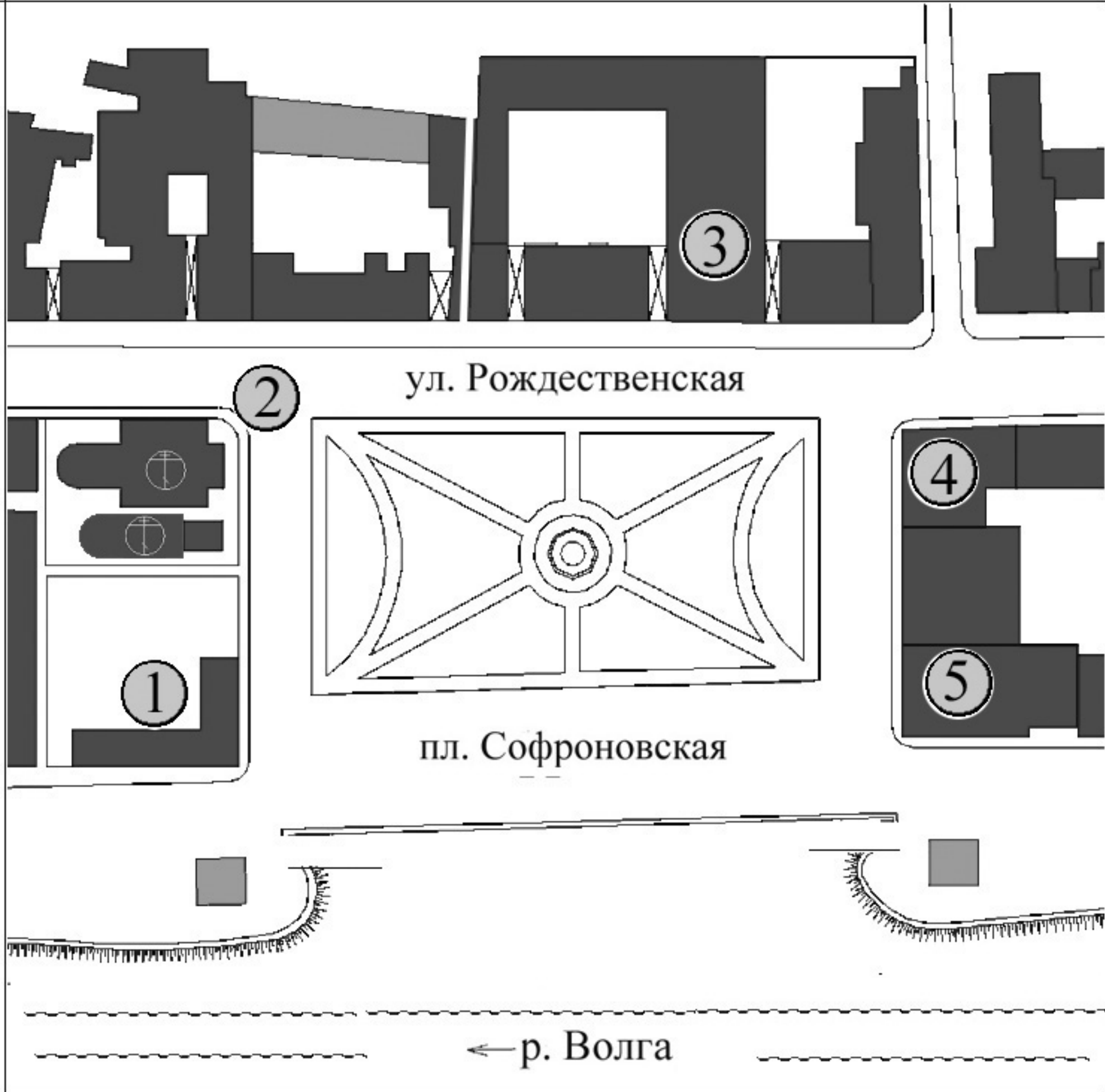


Рис. 2 План Софроновской площади 1896 г.

1- гостиница, 2- ц. Козьмы и Дамиана, 3- Блиновский пассаж,
4- банк, 5- биржа.